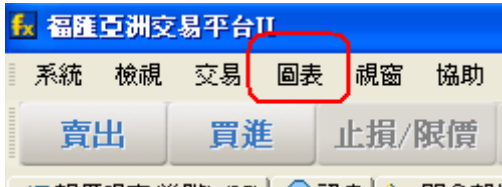


## 匯圖寶使用指南

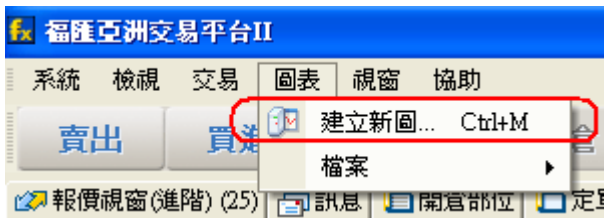
### 如何建立新圖？

方法一：

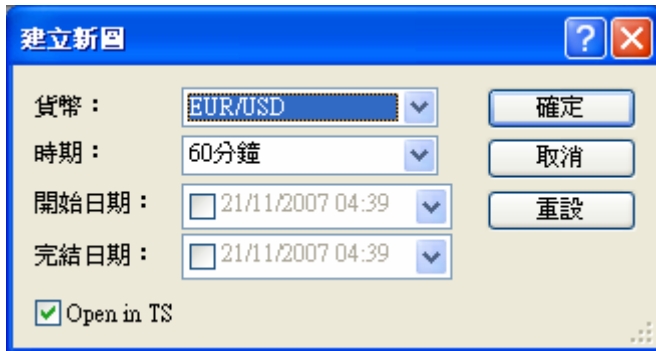
1. 於主菜單上點擊「圖表」。



2. 再點選「建立新圖」，這樣您就可以建立您需要的圖表。



3. 打開「建立新圖」窗口後，您可以在下拉菜單選擇貨幣及時期。不要在「開始日期」旁邊的空格打鈎，這樣您才可以打開即時圖表。



4. 點擊「確定」，圖表窗口就會打開。

方法二：

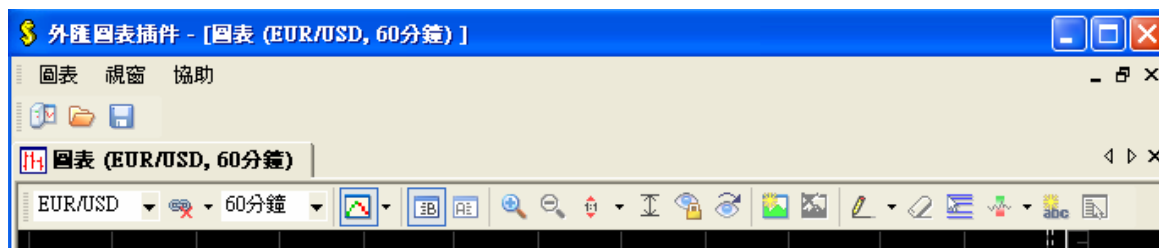
1. 於報價視窗內，在您要打開圖表的貨幣對上單擊滑鼠右鍵。



2. 然後選擇「打開圖表」，並選擇您需要的圖表時期，圖表視窗就會打開。

## 圖表功能

所有設定及繪圖功能 (包括技術指標) 都可以利用圖表窗口上方的菜單按鈕，或通過在圖表上任何空白地方單擊滑鼠右鍵打開捷徑菜單來啓動。



## 下單

### 建立倉位

#### 右擊方法

- ◆ 市價單 – 在圖表窗口上任何地方單擊滑鼠右鍵，然後選擇「建立市價單」，建立市價單窗口就會打開。



- ◆ 定單 – 在圖表窗口上任何地方單擊滑鼠右鍵，然後選擇「建立定單」，建立定單窗口就會打開。



### 價格軸方法

- ◆ 市價單 – 直接在（窗口右方）價格軸的即時市價上單擊滑鼠左鍵，「建立市價單」窗口就會打開。
- ◆ 定單 – 直接在（窗口右方）價格軸(除即時市價外)的任何價格上單擊滑鼠左鍵，「建立定單」窗口就會打開。



## 在定單上附加止損/限價

### 右擊方法

- ◆ 在相關定單的定單線或黃色標籤上單擊滑鼠右鍵。
- ◆ 按您的需要選擇「更改定單」、「移除定單」、「新增止損」或「新增限價」。
- ◆ 止損/限價窗口就會打開。



### 點擊拖動方法

- ◆ 按著<Ctrl>鍵，同時點擊/拖動定單線。
- ◆ 根據定單的種類(買入或賣出)及拖動定單線的方向，您可以建立止損/限價附加於您等候執行的定單上(止損/限價會顯示在平台上的定單窗口內)。

\*直接在相關定單的黃色標籤或定單線上單擊滑鼠左鍵，「移除定單」的確認窗口就會打開。

\*\*您也可以通過點擊及拖動定單線，按您心目中的價位調整您就未執行定單設定的價格。您鬆開滑鼠鍵後，確認窗口就會出現新設定的價位。

## 設定開倉部位的止損/限價

### 右擊方法

- ◆ 在相關開倉部位的定單線或黃色標籤上單擊滑鼠右鍵。
- ◆ 按您的需要選擇「新增止損」或「新增限價」。
- ◆ 止損/限價窗口就會打開。



### 點擊拖動方法

- ◆ 按著<Ctrl>鍵，同時點擊/拖動開倉部位線。
- ◆ 根據倉位的種類(買入或賣出)及拖動倉位線的方向，您可以設定止損/限價附加於相關的開倉部位上(止損/限價會顯示在平台上的下單窗口內)。

## 調整開倉部位的止損/限價

### 更改止損

- ◆ 在相關止損單的定單線或黃色標籤上單擊滑鼠右鍵。
- ◆ 按您需要作出的變更/移除，選擇「變更止損」或「移除止損」。
- ◆ 確認窗口就會打開。



### 更改限價

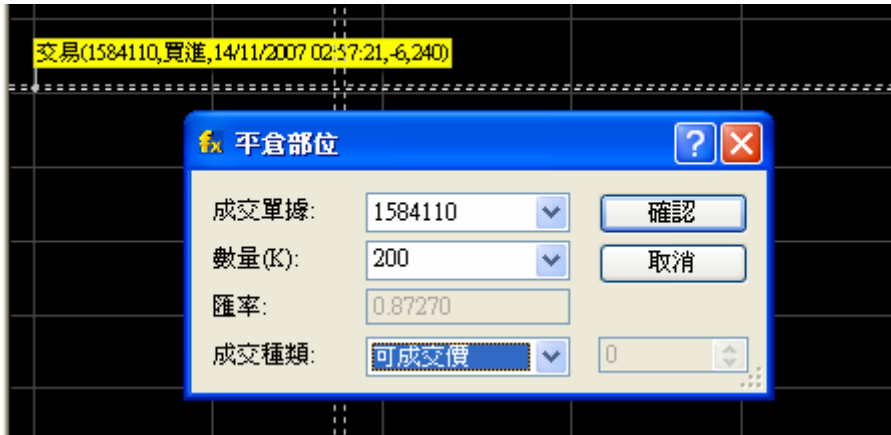
- ◆ 在相關限價單的定單線或黃色標籤上單擊滑鼠右鍵。
- ◆ 按您需要作出的變更/移除，選擇「變更限價」或「移除限價」。
- ◆ 確認窗口就會打開。

\*直接在止損/限價單的黃色標籤或定單線上單擊滑鼠左鍵，同樣可以打開「止損單」或「限價單」窗口，讓您變更或移除定單。

\*\*您也可以通過點擊及拖動止損/限價定單線，按您心目中的價位調整指定倉位的止損/限價單。您鬆開滑鼠鍵後，確認窗口就會出現新設定的價位。

## 平掉開倉部位

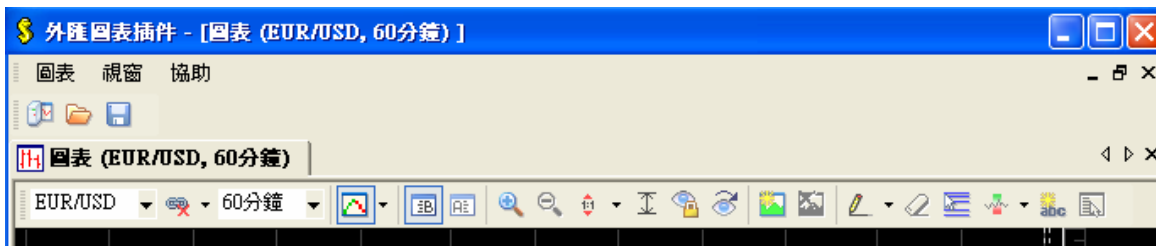
要以即時市價平掉一個倉位，您只須在相關開倉部位的部位線或黃色標籤上單擊滑鼠左鍵，「平倉部位」確認窗口就會出現。



## 使用技術指標及圖表元素

於圖表上任何空白地方單擊滑鼠右鍵打開菜單捷徑。

- ◆ 然後按您的需要選擇「圖表元素」或「增加指標」。



圖表元素包括不同的畫線、黃金分割水平及樞紐點等。選擇增加指標就會打開「技術指標精靈」窗口，您可以選擇在圖表上增加不同的技術指標。



以下圖表元素可直接通過(圖表窗口上方)主菜單上的按鈕存取：

- ◆ 新增線
- ◆ 膠擦 (從圖表上移除圖表元素)
- ◆ 黃金分割
- ◆ 樞紐點
- ◆ 增加標籤 (在圖表上加入文字說明)

此外，主菜單上亦設有增加或移除指標按鈕供直接使用。